

Une dernière année pleine de projets

Newsletter 4
Octobre 2022

SOMMAIRE

1. La vie des collectifs
2. Innovations pédagogiques : retours d'expérience des établissements
3. Les livrables du dispositif
4. Les prochains rendez-vous

1. La vie des collectifs

Collectif Nord-Ouest : Objectif diffusion vers le territoire

Grâce à l'organisation de leur journée inter-EPL, les jeunes des établissements du collectif Nord-Ouest ont pu confronter leurs travaux sur la (re)conception de systèmes de culture, visant la réduction des IFT. Malheureusement, la situation sanitaire a contraint au dernier moment les établissements de réaliser cet événement en distanciel.

Désormais, les équipes se donnent pour objectif commun de réaliser une journée technique sur l'année scolaire à venir afin d'articuler les 3 composantes du dispositif : le territoire, les aspects techniques et les apprentissages. Les établissements ont commencé à identifier des sujets en lien avec les questions que se posent les acteurs du territoire : couverts végétaux, désherbage mécanique, leviers de lutte contre les adventices, pollution de l'eau par les phytos. En fonction des sujets identifiés pour ces journées, des échanges inter-établissements pourraient être envisagés.

Collectifs Nord-Est et Viticulture : des événements où les EPL se rencontrent

Les collectifs Nord-Est ATENA et Viticulture organiseront chacun un événement d'ampleur au printemps 2023 : des journées inter-EPL qui seront l'occasion de réunir enseignants, formateurs, directeurs d'exploitation agricole, apprenants et acteurs du territoire.

Contacts:

Catherine Chapron
catherine.chapron@bergerie-nationale.fr
06 59 88 76 32

Fleur Meynier
fleur.meynier@bergerie-nationale.fr
01 61 08 69 12

S'inspirant de l'Agroécologie Tour, les établissements du collectif Nord-Est ATENA organiseront au printemps un *Challenge pédagogique* à l'EPL d'Obernai. Les enseignants se sont lancés dès juin dernier dans la réflexion sur la conception de situations d'apprentissage qu'ils proposeront aux jeunes au cours de cette année. A partir de ces situations les apprenants créeront ensuite des ateliers ludiques qu'ils animeront lors du challenge. Il est aussi prévu un temps de valorisation des Pocket Films réalisés par les apprenants des établissements du collectif. L'événement se veut festif et riche d'échanges.

Les établissements du collectif Viticulture souhaitent de même organiser un échange inter-EPL de grande ampleur, à Rouffach, avec au programme : ateliers animés par les apprenants pour présenter leurs travaux en établissements, jeux sérieux autour de la viticulture, visite technique, projection des Pocket films des apprenants. Pour renforcer la dimension territoriale du projet il a été proposé que des professionnels participent à la session de jeux sérieux avec les jeunes et assistent à leurs présentations.

Les sujets techniques de ces deux événements porteront sur les leviers mis en place pour répondre aux questions qui se posent dans chaque établissement : mise en place de haies, couverts végétaux...

Collectif Sud Est : des jeux sérieux et des articles de presse

Souhaitant mobiliser des jeux sérieux comme outil pédagogique, les établissements du collectif Sud-Est ont pu tester AgroChallenges au cours de leur dernière rencontre régionale en juin dernier. Certains établissements envisagent d'intégrer ce jeu dans leur séquence pédagogique, afin notamment de faire un état des lieux des représentations des apprenants et un bilan des concepts mobilisés au cours de l'année.



Afin d'intégrer la dimension territoriale à leur projet, les établissements se sont fixés pour objectif la rédaction d'un article de presse destiné à communiquer sur les

pratiques innovantes mise en place sur les exploitations. Pour mener à bien cet exercice, ils ont bénéficié de l'expertise de Marie-Pascale Vincent, chargée de mission communication EPA2 à l'Institut Agro.



Rencontre du collectif Nord-Ouest en mai 2022

Collectif Sud-Ouest - Des partages d'outils et de méthodes pour enrichir la formation des apprenants

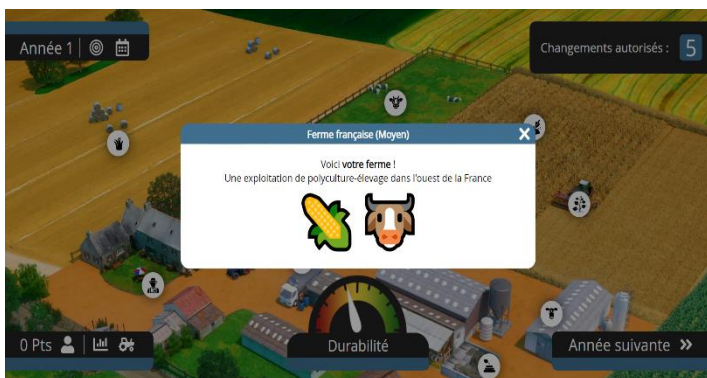
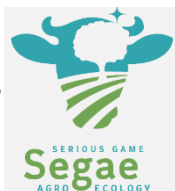
En juillet dernier, un groupe de travail réunissant des enseignants d'établissements du collectif et au-delà, ont réfléchi à l'élaboration de scénarii pédagogiques mettant en jeu des Questions Socialement Vives. En se focalisant sur l'impact des produits phytosanitaires sur la santé et/ou la biodiversité, ils ont conçu des déroulés et des outils qu'ils mettront en test sur leur établissement cette année. L'objectif, à terme, est de permettre la formalisation de processus pouvant être facilement accessibles et diffusables à des enseignants souhaitant mettre en place des actions pédagogiques sur ces sujets à enjeux.

Par ailleurs, à l'occasion des dernières rencontres du collectif, les équipes ont pu échanger autour de la présentation de plusieurs outils qu'elles pourront tester et adapter : kit pédagogique de caractérisation et d'évaluation de la qualité du sol et OAD sur les couverts, à la conception desquels ont contribué des apprenants. Les enseignants ont également bénéficié de l'expertise d'Alain Rodriguez, de l'ACTA, à l'occasion d'une formation à la méthode Barralis de reconnaissance de la flore adventice, que les équipes envisagent d'adapter pour sa mise en pratique en classe.

2. Innovations pédagogiques : retours d'expérience des établissements

Campus Agronova : Un jeu au service de la compréhension systémique de l'entreprise agricole

Il est parfois délicat, pour les jeunes, d'appréhender les liens qui existent entre l'entreprise agricole et son environnement (social, économique, environnemental...), ou encore les liens entre la production végétale, la production animale, et l'économie... au sein de l'entreprise. Partant de ce constat, l'équipe pédagogique, dont Michael Chazelle, enseignant d'agroéquipement au Campus Agronova de Montbrison, a choisi de faire travailler ses Bac Pro CGEA sur le jeu sérieux SEGAE.



Ce jeu sérieux numérique, développé dans le cadre d'un partenariat européen Erasmus +, permet de gérer une ferme virtuelle en polyculture-élevage et d'agir sur un panel d'indicateurs pour améliorer la durabilité de l'exploitation. Ce jeu permet d'acquérir une vision d'ensemble de l'entreprise et de se projeter facilement dans le futur, grâce à la mise en place de scénarii.

La mission pour les jeunes est de terminer le jeu. « Les jeunes commencent spontanément par mettre en place les schémas qu'ils ont rencontré chez eux ou en stage. Cette démarche est normale, ils reproduisent ce qu'ils connaissent. Pour la majorité des apprenants, ces schémas ne sont pas durables et donc ils perdent. Cet échec va permettre un débat et des échanges nourris entre les jeunes et les enseignants, mais surtout entre les jeunes. Il est important, à cet instant, d'expliquer que les schémas actuels fonctionnent aujourd'hui et l'entreprise est rentable mais qu'ils ne fonctionneront plus demain.

C'est le plus gros avantage de ce jeu : pouvoir créer des scénarii et les tester. » Au regard des différentes visites et interventions organisées au cours de la séquence pédagogique, les jeunes recommencent le jeu en utilisant d'autres leviers, plus ou moins durables, afin de terminer le jeu.

A travers la construction d'une carte mentale les jeunes font davantage de lien entre les différents facteurs qui influencent les systèmes agricoles et identifient des critères clés.

EPL du Tarn : Des couverts végétaux d'été : un peu, beaucoup, à la folie, pas du tout ...?

L'action mise en place par l'EPL du Tarn a permis de faire travailler ensemble les formateurs agronomie du CFA, les enseignants du LPA, la DEA mais aussi les apprenants de BTSa APV et Bac Pro CGEA autour d'un objet technique : les couverts végétaux.

Ainsi les apprenants ont fait partie intégrante de la mise en place et du suivi d'une parcelle expérimentale de couverts végétaux d'été.

Les BTS ont tout d'abord travaillé sur le choix des espèces. « Les professionnels se sont déplacés pour écouter la présentation des étudiants sur le choix des espèces des couverts végétaux d'été. Des échanges pertinents ont eu lieu entre professionnels, apprenants, DEA. » Les Bac Pro ont assuré le suivi des couverts et enfin les BTS ont réalisé l'analyse statistique.

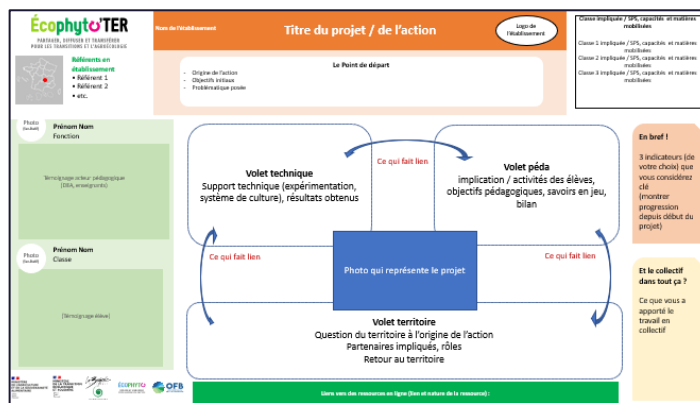
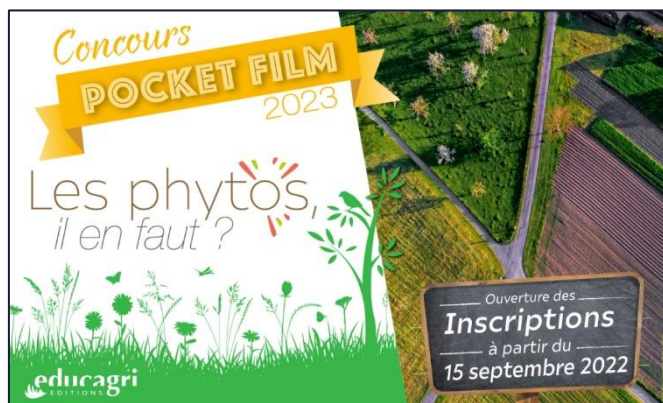
« Les apprenants ont travaillé ensemble, ont partagé leurs idées auprès des professionnels et ils ont pris du recul sur l'expérimentation réalisée au sein de l'exploitation du LPA. »

La mise en place de couvert végétal permet non seulement de répondre à l'enjeu de salissement des parcelles mais aussi d'améliorer la fertilité des sols. Ainsi, cette action, avec d'autres projets, a donné lieu à l'écriture d'une demande de tiers temps sur le stockage du carbone pour les exploitations de l'EPL.

3. Les livrables du dispositif

Cette dernière année de projet est également celle de la valorisation des actions menées, avec la production par les établissements de plusieurs livrables :

- Le **poster** apporte une vision synthétique et visuelle du projet. C'est un support qui permettra de valoriser le travail des jeunes et des équipes pédagogiques à diverses occasions (portes ouvertes EPL, journée technique...). Un échange en visio a été organisé le 30 septembre afin de répondre aux questions des équipes.
- La **fiche Pollen** valorise le travail des équipes pédagogiques, à qui elle permet par ailleurs de prendre un temps réflexif pour identifier les leviers de réussite des actions entreprises. Ces fiches sont un outil précieux pour le partage d'expériences au sein de la communauté des enseignants et formateurs.
- Le **Pocket Film** donne la parole aux jeunes grâce à des outils numériques qu'ils maîtrisent bien. Outre le développement des compétences en communication, les apprenants s'approprient une thématique, une action, et sont en mesure de traduire leurs apprentissages à travers un court film de 3 minutes. La participation au concours d'Educagri Editions, dont la thématique cette année est « Les phytos, il en faut ? » leur offre un défi et valorise leur engagement. 5 sessions de formation réalisées par Canopé ont été proposées aux équipes, dont une en distanciel, afin de les outiller à l'encadrement des jeunes dans la réalisation de cette activité.



4. Les prochains rendez-vous



- 30 novembre et 1^{er} décembre à Obernai : Collectif Nord-Est ATENA : 2^{ème} rencontre régionale
- 12 au 14 décembre à Rouffach : Collectif Viticulture : 2^{ème} rencontre régionale
- Le 28 novembre de 13 à 14h30 : webinar sur la valorisation pédagogique d'IDEA4.