

Biodiv'Expé

La Lettre

N°1
Mars 2022

Le projet Biodiv'Expé, du concept à la mise en œuvre

Le déclin accéléré de la biodiversité, défi majeur et global de nos sociétés, questionne profondément la durabilité des ressources naturelles, la pertinence de nos modèles agricoles, la qualité de notre alimentation.

La Direction générale de l'Enseignement et de la Recherche du MAA et l'Office Français de la Biodiversité, ont décidé de réunir leurs forces afin de préparer au mieux les jeunes générations à se mobiliser et relever ce défi.

L'enjeu est crucial: former les futurs artisans d'une agriculture résiliente et durable, promoteurs d'un aménagement des territoires respectueux de la biodiversité et de l'environnement, et de l'émergence de systèmes alimentaires durables.

Les solutions doivent être à la hauteur de la situation inédite par son ampleur et sa vitesse. Il est

urgent d'expérimenter, d'innover, de créer, de libérer les imaginations et les énergies, en associant jeunes et formateurs, en mobilisant les expertises de nos ressources et de nos partenaires.

C'est le sens de l'expérimentation nationale « Biodiv'Expé », dont nous avons le plaisir d'inaugurer ici la première lettre d'information. Celle-ci a vocation à paraître tous les 2 à 3 mois, et à être diffusée largement au sein des établissements et de leur environnement.

Véritable amplificateur d'idées, nous souhaitons que cette lettre contribue à partager largement les connaissances, les projets, les pratiques, que chacun de vous expérimentera dans vos établissements tout au long de l'aventure Biodiv'Expé.

Merci à tous.

L'équipe nationale Biodiv'Expé



Illustration MAI-LAN.

L'IPBES, dans son dernier rapport, fait le constat que le déclin de la biodiversité est essentiellement dû à un ensemble de facteurs indirects qui ont trait à nos systèmes techniques et économiques, mais aussi à nos connaissances, notre organisation sociale, à nos valeurs et références culturelles... Il appelle de ces vœux des « changements transformateurs » de la société sur ces sujets et souligne que c'est possible.

L'expérimentation Biodiv'Expé, qui vise à faire évoluer simultanément et de façon interactive, à la fois les valeurs éthiques et citoyennes des jeunes et adultes, leurs comportements professionnels par la formation à des pratiques agroécologiques, et de restauration de la biodiversité, et des évolutions techniques concrètes des modes de conception et de gestion de leurs domaines et de leurs systèmes d'exploitations, constitue un véritable laboratoire de ce concept de changements transformateurs. Et je ne peux à ce titre que lui souhaiter le meilleur succès et la plus large audience au sein de l'enseignement agricole et des territoires.

Christophe Aubel

Directeur général délégué à la mobilisation de la société de l'OFB



Pour accéder à l'interview de Christophe Aubel : <https://youtu.be/8LSDZy76X4w>

Du côté des scientifiques

La biodiversité en danger

Aujourd'hui, le constat est sans appel, la biodiversité est en chute libre. De nombreux animaux et plantes disparaissent, à un rythme encore jamais égalé. La disparition de la biodiversité est en train de provoquer des effets graves sur les moyens de subsistance, l'économie et la qualité de vie des populations humaines. On parle même d'extinction de masse. Depuis deux cents ans, les extinctions d'espèces sont 10 à 1000 fois plus rapides que le rythme naturel. Un constat que 1 400 scientifiques ont établi dans le monde entier. À ce rythme-là, la planète va perdre 75 % de ses espèces en 500 ans. Cette 6^e extinction est cette fois causée par une seule espèce, l'espèce humaine. (Source IPBES)

La France est le 6^e pays hébergeant le plus grand nombre d'espèces menacées. (Source, liste rouge UICN).

30 % des oiseaux des champs ont déjà disparu en France en 15 ans (Source : Unité mixte de service PatriNat - Patrimoine Naturel).

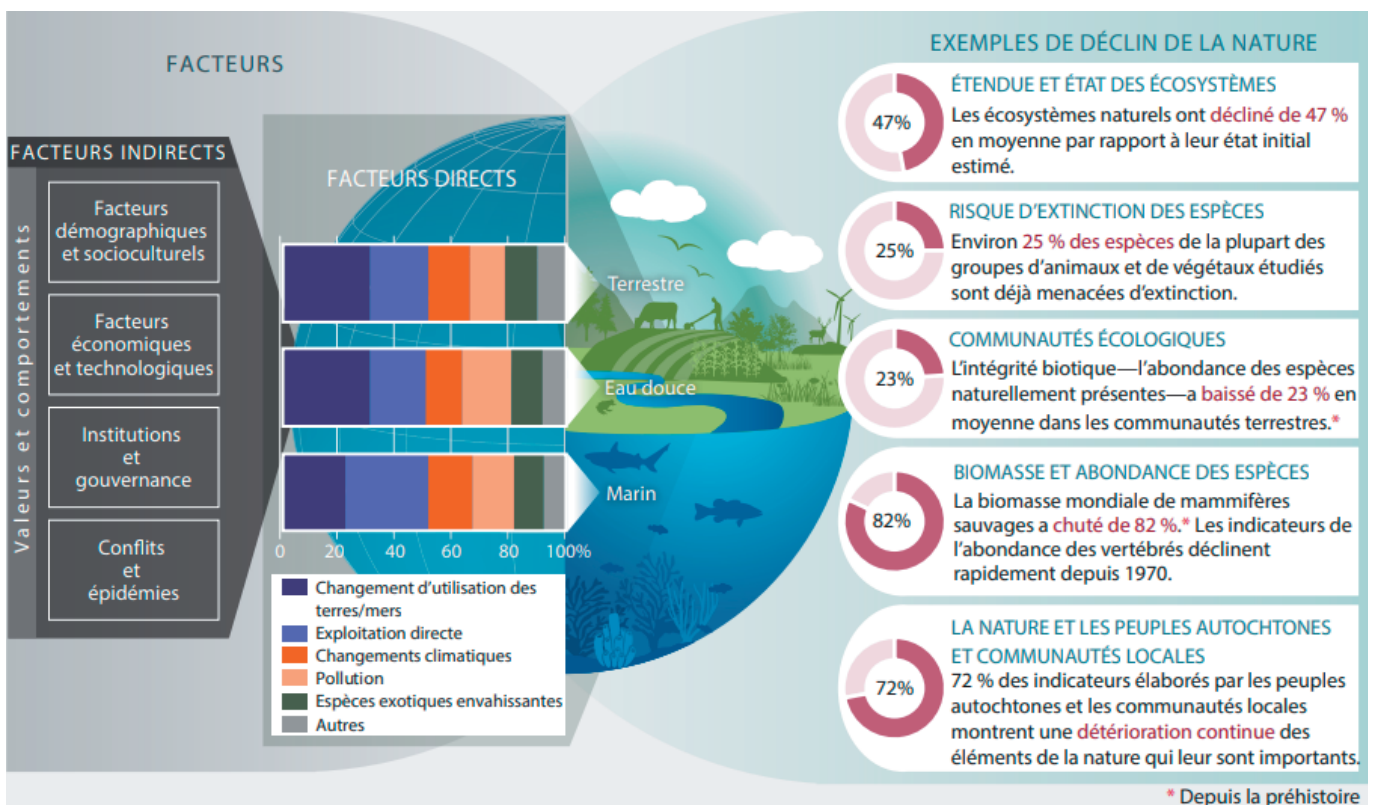
38 % des chauves-souris ont disparu en France entre 2006 et 2016, parmi 19 des 34 espèces vivant en métropole. (Source AFB)

Toutes les causes de l'effondrement actuel de la biodiversité résultent des activités humaines. Leurs conséquences sont déjà ressenties partout par les populations humaines. (...) Et l'IPBES fait le constat que « (...) **Les trajectoires actuelles ne permettent pas d'atteindre les objectifs de conservation et d'exploitation durable de la nature et de parvenir à la durabilité, et les objectifs pour 2030 et au-delà ne peuvent être réalisés que par des changements en profondeur sur les plans économique, social, politique et technologique.** (...) ».

L'agriculture, victime et solution de la chute de la biodiversité

L'agriculture est à la fois victime du déclin de la biodiversité et de ses causes indirectes (chute des pollinisateurs, nouveaux ravageurs espèces exotiques envahissantes, disparition des sols agricoles au profit de l'artificialisation...) et solution :

« (...) **Nourrir l'humanité et améliorer la conservation et l'utilisation durable de la nature sont des objectifs complémentaires et étroitement interdépendants qu'il est possible d'atteindre au moyen de systèmes agricoles, aquacoles et d'élevages intensifs durables, de la préservation des espèces, des variétés, et des races animales autochtones, des habitats naturels et de la restauration écologique.** Les mesures spécifiques incluent la promotion de pratiques agricoles durables, telles que l'aménagement multifonctions des paysages et la gestion intégrée intersectorielle, qui permettent d'appuyer la conservation génétique et la biodiversité agricole connexe durables, évitant le gaspillage alimentaire, favorisant la responsabilisation des producteurs et des consommateurs afin de transformer les chaînes d'approvisionnement, et rendant possibles des choix alimentaires sains et durables (...) source IPBES



Ressources

Le Centre de ressources « Génie écologique » de l'OFB

Le génie écologique est la conduite de projets qui appliquent les principes de l'ingénierie écologique et favorisent la résilience des écosystèmes.

Créé et animé par l'OFB, le Centre de ressources Génie écologique met à disposition des acteurs publics et privés une riche base documentaire pratique et de nombreuses fiches de retour d'expériences, sur la renaturation/réaménagement de gravières ou carrière, la restauration de sites en faveur d'espèces protégées (lichens, Cistude d'Europe, Léopard Ocellé, Sonneur à ventre jaune, Corail, Lagopède alpin, Chiroptères, Cératophylle immergé, Papillon Monarque, Mangroves, Orchidées...) et la restauration de zones humides...

On y trouve même le projet d'amélioration des hydrosystèmes sur l'exploitation d'un lycée agricole, lauréat du prix national du Génie écologique 2020 dans la catégorie « Coup de cœur du Jury ».

<http://www.genieecologique.fr>



La conférence sur « La biodiversité, levier de la TAE »

d'Alexandra Magro, chercheuse au laboratoire Évolution de la biodiversité du CNRS, enseignante à l'École Nationale Supérieure de Formation de l'Enseignement Agricole, le 19 mars 2021 au premier séminaire Biodiv'Expé :

Partie 1 <https://youtu.be/6wcmU0MGptU>

Partie 2 https://youtu.be/Ly_pat5tcQE

Partie 3 https://youtu.be/8OpUp8Z_sHg

Partie 4 <https://youtu.be/ypamqU0lG6c>



Le cours sur la définition de la biodiversité



par Cédric Boussouf,
animateur Reso'Them Biodiversité de l'enseignement agricole

<https://youtu.be/6S5tmKuSv1Q>

Biodiv'Expé en action

Favoriser le potentiel des Bordures de Champs

à l'EPL de Chartres La Saussaye



L'objectif de cette action est de faire diagnostiquer les bordures de champs par les élèves afin d'adapter la gestion en fonction de leur type et de bénéficier des atouts de cet espace semi-naturel pour la biodiversité.

Dans un premier temps, les professeurs ont été formés à l'outil de typologie des bordures de champs (outil du réseau Agrifaune). Cet outil permet de cataloguer les bordures en fonction de leur largeur, du recouvrement et de leur composition botanique. Le diagnostic de l'ensemble des bordures de l'exploitation a été réalisé en amont par l'association Hommes et Territoires afin d'aider les professeurs. Puis, une journée « diagnostic des bordures de champs » a eu lieu.

Les élèves, accompagnés de leurs professeurs ont réalisé le diagnostic d'au moins 3 bordures par groupe et ils ont photographié et identifié des végétaux et des insectes présents dans ces bordures afin de faire le lien entre le type de bordure observée et la biodiversité qu'elle abritait. Lors de cette journée, des échanges ont eu lieu entre des agriculteurs sensibilisés aux enjeux de la biodiversité, les partenaires Agrifaune (notamment la fédération de chasse d'Eure-et-Loir) et les classes impliquées. Ces interactions ont beaucoup plu aux élèves, mais aussi aux agriculteurs, aux partenaires, aux enseignants. Des échanges du même type sont donc à prévoir.

Des conseils de gestion adaptés ont alors été proposés à l'exploitation. Dans le cadre d'un PIC, les étudiants de BTS mènent une réflexion sur les intérêts du mélange d'un point de vue de la biodiversité,

des intérêts pour la culture (limitation d'adventices) et des avantages économiques. Ils participeront au semis et communiqueront par le biais de différentes affiches et panneaux de communication sur ces bordures restaurées.

Un partenariat autour du pois d'angole

à Guadeloupe Agro Campus

L'établissement Guadeloupe Agro Campus, engagé dans le réseau Biodiv'Expé, a choisi de valoriser la biodiversité alimentaire locale avec le thème « **Authenticité Alimentaire 2.0** ». Ce projet vise à redécouvrir la richesse des produits locaux et promouvoir une agriculture qui prend en compte les problématiques agri-environnementales actuelles. En partenariat avec le Parc National de la Guadeloupe qui développe, avec une collectivité locale, un groupe d'agriculteurs et l'université de la Guadeloupe un projet autour des légumineuses patrimoniales locales, le projet « Pwa Peyi » (les pois du pays).

Le projet vise aussi bien l'alimentation humaine que l'alimentation animale.

Dans ce cadre, une action autour de la transformation du pois d'angole (*Cajanus cajan*) a été conduite au sein du lycée avec les élèves STAV et avec l'aide de Monsieur Modeste SALIGNAT du PN. Pour expérimenter la transformation en farine des différents types de pois et construire des process de fabrication propre à chaque espèce.

À cet effet, les élèves ont réalisé de la farine de pois d'angole dans le laboratoire de Technologies Alimentaires et ont conçu une recette de madeleines fabriquées à partir de cette farine. La pâte a d'abord été associée à différents produits locaux : la groseille-pays (*Hibiscus sabdariffa*), le gros thym (*Plectranthus amboinicus*) et le curcuma (*Curcuma longa*). Les élèves ont également réalisé des confiseries à base de pois d'angole. Cette action s'est conclue par une dégustation dans la salle des enseignants où les élèves ont fièrement présenté leurs innovations.



Biodiv'Expé en action

Un EIE sur la biodiversité en terminale CGEA

au lycée les Vergers de Dol-de-Bretagne

Fin 2021, l'équipe CGEA était en réflexion sur l'évolution des EIE. L'engagement du lycée dans le projet Biodiv'Expé a été l'occasion d'écrire un nouvel EIE sur la ressource biodiversité, mis en œuvre au 2^e semestre 2021-2022 par les enseignants de biologie et d'ESC. Cet EIE répond à plusieurs objectifs : faire le lien entre enseignement général et enseignement professionnel, préparer les élèves à l'épreuve orale E5, notamment la fiche ressource, tester une approche culturelle et artistique de la biodiversité avec des élèves en filière production. La dynamique a été lancée avec la classe en octobre 2021 par un séjour à Chaumont-sur-Loire alliant approches professionnelle et artistique. Les élèves ont visité le festival international et ils ont réalisé une œuvre de land art et un cyanotype végétal. Ce séjour était un préambule au projet de communication qu'ils vont mettre en œuvre en 2022. L'EIE s'appuiera sur des interventions pour comprendre l'importance de préserver les abords d'un fleuve, découvrir la biodiversité sur la ferme et ils vont créer un parcours Biodiversité sur le site de l'exploitation : œuvres de land art, haie sèche, panneaux de valorisation montrant que le lycée s'inscrit dans une démarche de restauration de la biodiversité. Les actions seront transférables dans les exploitations familiales et de stage des élèves.

Réalisation de cyanotypes au Domaine de Chaumont-sur-Loire.



Les élèves encadrant leur œuvre de land art à Chaumont.



Faire culture commune autour de la biodiversité au campus Métiers Nature de Coutances

Le campus Métiers Nature de Coutances s'est inscrit dans le projet Biodiv'Expé avec un premier temps dédié au recensement des actions orientées vers la biodiversité déjà réalisées sur l'établissement : 30 actions ont été relevées sur tout l'EPL : lycée, CFA, CFPPA (exemple : apprendre le maraîchage sans herbicide, sans travail du sol, sensibilisation à l'utilité des haies, permettre la compréhension de la solidité d'un agro-écosystème à l'aide de la biodiversité, démontrer l'universalité des questions liées à la biodiversité dans la littérature). Le constat fait par rapport à Biodiv'Expé est que l'EPL est riche de partenariats : CPIE, Avril, CAUE, Agrifaune, chambre d'agriculteurs, commune de Coutances, ... Mais les 2 leçons à tirer de cet inventaire sont le manque de lien avec les exploitations agricoles et horticoles de l'établissement, ainsi que le manque de lien entre ces différentes actions. C'est pourquoi l'équipe du Campus Métiers Nature s'est donné comme premier objectif de faire culture commune autour de la notion de biodiversité et de mieux communiquer, valoriser, mutualiser les actions déjà menées pour cette 1^{re} année Biodiv'Expé. L'idée est de faire culture commune sur la notion de biodiversité aussi bien pour les apprenants que pour les personnels de l'EPL. Deux temps forts sont prévus le 2 mai (autour de la biodiversité sur l'EPL pour les apprenants) et le 6 mai (journées techniques nationales Agrifaune). Ces actions sont menées conjointement entre le lycée, le CFA, le CFPPA et les deux exploitations de l'établissement.



Biodiv'Expé en action

Cartographier la biodiversité

au lycée horticole de Fayl-Billot



Olivia et Morgane mettent la carte au propre.

Mieux connaître la biodiversité présente sur les parcelles de l'établissement, nous a paru prioritaire. Nous avons donc organisé un inventaire général de la biodiversité pour évaluer les potentialités, les défauts de nos terrains, et ensuite cartographier nos observations. Compte tenu de l'importance de la superficie de notre domaine (14 ha), nous avons rapidement opté pour une réalisation collective. C'est ainsi que, le 18 février 2021, l'ensemble des élèves du lycée, par groupes de six accompagnés de deux adultes (professeurs, personnel administratif, agents, assistants d'éducation), a participé un inventaire de la biodiversité ayant pour but de recueillir des données faunistiques, floristiques, arbustives, aquatiques, pédologiques, et bâtementaires. Chaque groupe a analysé deux parcelles différentes, et recueilli ses observations sur un fond de carte vierge, à l'aide d'une légende distribuée.

Cette action commune nous a enthousiasmés. D'abord, elle a été notre première action Biodiv'Expé et nous sommes satisfaits qu'elle ait été : inclusive, concrète, utile, et originale dans la manière de travailler. En effet, simultanément, travailler sur le terrain une problématique concrète d'actualité, sensibiliser à une démarche scientifique de relevé d'informations, et faire une restitution cartographique (qui servira de support à l'élaboration de futurs projets et d'état des lieux initial pour mesurer nos actions), confèrent une dimension inédite à ce qui peut être proposé habituellement à des élèves de niveau CAPa et Bac pro. Ensuite, cette journée a permis de présenter à l'ensemble de la communauté éducative l'engagement de l'établissement en faveur de la préservation de la biodiversité. Enfin, la journée a été riche en partage de connaissances car chacun, à son niveau, a contribué à honorer la commande de la journée. Ceci dit, nous avons réalisé aussi, la complexité des relations existant entre les êtres vivants et l'environnement, et pris conscience de nos lacunes en connaissances écologiques... Nous envisageons, aujourd'hui, avec une problématique de travail plus clairement délimitée, d'affiner notre grille d'observation et d'organiser, à nouveau, un inventaire que nous souhaitons, bien entendu, collectif !



Crédits photos : Céline Chevallier, professeur documentaliste et cheffe de projet, Lycée Fayl Billot

Crédit photo : Brigitte Galissot

Biodiv'Expé en action

Tout le monde sur le terrain !

au Campus Agri-environnement Nature et Forêt de Vic-en-Bigorre

Dans le cadre du projet Biodiv'Expé, une journée d'intégration a été organisée le 21 septembre 2021 sur le Campus Agri-environnement Nature et Forêt de Vic en Bigorre. 30 équipes de 14 personnes, mixant apprenants et personnels de l'EPL, se sont mobilisées pour tester la capacité d'observation de chacun. Chaque équipe explorait 3 types de milieux parmi les 6 représentés sur le Campus.

Sur un itinéraire surprise, chaque groupe d' "aventuriers du vivant" a répertorié tant la biodiversité courante domestique que sauvage et protégée. Pour cela des personnes-ressources apportaient leur contribution à l'observation, la réalisation d'inventaire cartographié et reportages photos sur chaque site. Toutes ces informations ont été ensuite échangées entre équipes en fin de journée pour contribuer à une vision plus globale de la richesse des milieux parcourus.

Tous les participants ont salué le décloisonnement des générations avec des temps de convivialité (goûters, repas) et le côté extraordinaire d'une journée qui, pour le coup, n'était pas « scolaire ». De nouvelles idées germent pour l'organisation de journées encore plus ludiques mobilisant des apprenants ressources pour mieux embarquer tous les publics.

La préservation de biodiversité est la porte d'entrée qui fait COMMUN dans toutes les filières de formation au sein de notre Campus. Chacun pourra trouver sa place face à cette question dans un territoire marqué par les problématiques de gestion de ressources (eau, sols, pollinisateurs, auxiliaires de cultures) et de prévention face aux événements climatiques (crues et érosion).



Vers un Ecocampus

au CHEP de Tremblay-sur-Mauldre

Le Centre Horticole Privé Enseignement et Promotion de Tremblay-sur-Mauldre s'inscrit maintenant et depuis 2 années consécutives dans cette riche expérience qu'est Biodiv'Expé. Enseignants, formateurs, apprenants et personnels éducatifs et administratifs s'investissent dans le grand projet d'Eco-campus du CHEP. Le site de 21 hectares est à ce jour partagé avec deux autres structures de formations. Ces organismes forment à des métiers liés aux transports. De ce fait, le public formé n'est pas d'emblée acquis à la cause de la biodiversité et de la place que nous voudrions lui accorder au sein du site.

Même si notre culture et nos centres d'intérêt divergent, c'est de notre responsabilité et de celle de nos apprenants d'informer et sensibiliser à ce sujet. Régulièrement des actions de sensibilisation sont menées auprès des apprenants partageant le campus. Le projet d'Eco-campus revêt plusieurs volets. Il est surtout question de remettre la circulation automobile et les parkings à l'extérieur de ce dernier afin de remettre l'humain et la biodiversité au centre du campus. Outre l'aspect inesthétique, les infrastructures allouées aux véhicules créent une parcellisation des espaces dédiés à la biodiversité. C'est en collaboration avec notre partenaire Le Parc Naturel Régional de la Haute Vallée de Chevreuse représenté par M. Pouzergues que nous projetons la réalisation de ce dernier.



Une expérimentation dans 7 établissements d'enseignement agricole publics et privés, de métropole et d'outremer, d'un projet transversal sur la biodiversité en lien avec l'agroécologie, congruent avec EPA2...

Une communauté dont 2 200 jeunes, et 10 acteurs territoriaux engagés

Les établissements s'engagent à ce que ce projet soit transversal à toutes les activités et concerne tous les métiers de l'établissement, et à ce que ce projet soit co-conçu et co-porté avec les jeunes et avec un partenaire territorial privilégié engagé pour la biodiversité, et à participer au collectif interétablissements.

L'esprit de l'action est expérimental et innovant, il n'est pas demandé aux EEA de trouver « LA bonne solution », qui serait généralisable à tous les EEA, mais de concevoir un projet qui correspond à leurs enjeux et contextes spécifiques, et de pousser aussi loin que possible l'expérimentation pédagogique et technique au bénéfice de ce projet spécifique.

Enjeux agriculture-biodiversité territoriaux

Comment la biodiversité peut devenir une véritable alliée de la transition écologique de ses exploitations et de la résilience du territoire.

Comment les exploitations agricoles et horticoles, par leurs pratiques professionnelles peuvent servir la préservation de la biodiversité.

Enjeux Établissement

Développement des capacités en lien avec la résilience et l'éducation aux changements de pratiques professionnelles en horticulture, agriculture et paysage.

Le campus nature doit devenir un espace de démonstration et d'expérimentation pour la qualité des pratiques professionnelles qui protègent et valorisent la biodiversité.



Lycée Les Vergers
Dol de Bretagne

Enjeux agriculture-biodiversité territoriaux

Le domaine du lycée, un réservoir de biodiversité à mettre en avant. Comment valoriser les zones humides caractéristiques de notre territoire.

Enjeux Établissement

Les apprenants considèrent la biodiversité comme un atout et non une contrainte et ils sont pleinement acteurs du projet.



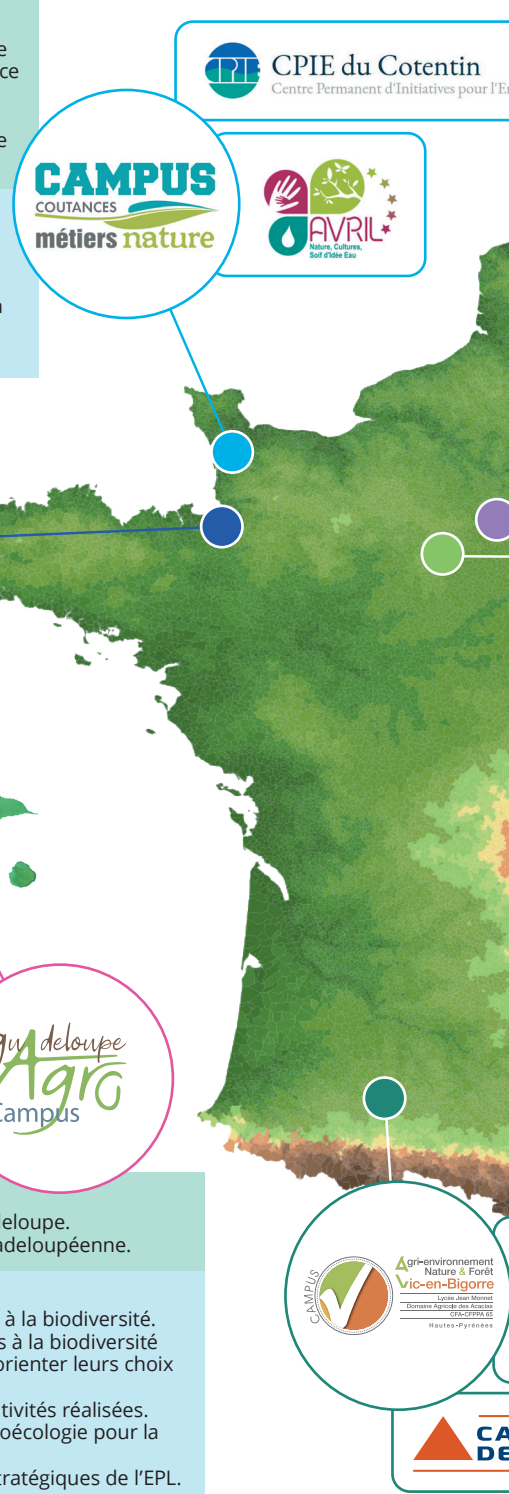
quadeloupe
Campus

Enjeux agriculture-biodiversité territoriaux

Valoriser et promouvoir la biodiversité alimentaire de Guadeloupe. Participer à la transition agroécologique de l'agriculture guadeloupéenne.

Enjeux Établissement

Fédérer et coordonner différents projets pédagogiques liés à la biodiversité. Sensibiliser les apprenants aux problématiques locales liées à la biodiversité en général et à la biodiversité alimentaire en particulier et orienter leurs choix professionnels vers la gestion de celle-ci. Augmenter la visibilité de l'EPL en communiquant sur les activités réalisées. Être une référence en matière d'innovations autour de l'agroécologie pour la profession et pour le territoire. Favoriser une entrée « Biodiversité » dans les documents stratégiques de l'EPL.



div'Expé

é de plus de 3 000 personnes
350 enseignants et formateurs
toriaux, publics ou associatifs,
pour la biodiversité.

... accompagnée et capitalisée
par l'OFB et la DGER
pour enrichir l'ensemble
de l'enseignement agricole,
à partir de :

La constitution d'une palette diversifiée d'expérimentations en matière de pédagogie, apprentissage, professionnalisation, gestion technique des exploitations et des domaines, relations au territoire, leviers potentiels d'accompagnement des mutations agroécologiques et pédagogiques.

Une montée en compétences globale des établissements en matière de biodiversité, d'agroécologie, de gestion de projet, d'animation du territoire et d'autonomisation / responsabilisation des jeunes.

D'éléments de démonstration/ argumentation sur la capacité de la biodiversité à constituer, dans une variété de contextes, un vrai levier pour la reconception des activités agricoles, de la gestion des espaces, de l'enseignement et de la formation, de l'éducation citoyenne, et des dynamiques territoriales pour l'accompagnement efficient des mutations par l'enseignement agricole.



Enjeux agriculture-biodiversité territoriaux

Améliorer la prise en compte de la biodiversité comme vecteur d'un vivre ensemble en zone péri urbaine.
Prendre conscience de l'importance du territoire comme source d'alimentation locale.

Enjeux Établissement

Conforter l'identité « École du Savoir vert » du CHEP et partager ces valeurs autour de la biodiversité avec les partenaires du site.
Faire reconnaître le Chep dans son orientation professionnelle élargie sur les valeurs de la biodiversité et du développement durable (élargir du paysage et de l'horticulture à la préservation de la biodiversité).

CHEP
L'école du savoir vert
Établissement privé sous contrat

Enjeux agriculture-biodiversité territoriaux

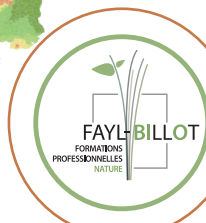
La diffusion de l'agroécologie en Beauce.

Enjeux Établissement

Éducation Écocitoyenne sur la Biodiversité.
Gestion Écojardinée des espaces paysagers.

Chartres
La Saussaye
Lycée-CFA-CFPPA-Exploitation

HOMMES
ET
TERRITOIRES
Agriculture & Biodiversité



**Conservatoire
d'espaces naturels
Champagne-Ardenne**

Enjeux agriculture-biodiversité territoriaux

La prise en compte de la biodiversité et des insectes auxiliaires sur le territoire.
La rentabilité du système d'exploitation et le rôle des insectes auxiliaires.

Enjeux Établissement

Les auxiliaires à l'échelle de l'établissement.
La biodiversité comme culture commune de l'EPL et dans la formation des futurs professionnels.
L'attractivité des métiers et la notoriété de l'établissement.
La formation des personnels en matière d'auxiliaires.

Enjeux agriculture-biodiversité territoriaux

Bassin-versant, eau et biodiversité : prévention des risques d'inondation et d'érosion sur le bassin Adour amont et reconquête de la qualité biologique des eaux.
Biodiversité et concertation territoriale pour la restauration des zones ensauvagées d'une gravière en périphérie de l'Adour et pour son extension.

Enjeux Établissement

Biodiversité et pratiques agricoles/sylvicoles : changement de pratique visant la préservation de la biodiversité comme facteur de production pour le maintien et le développement de la qualité des sols et de l'eau, tout en valorisant au mieux les productions.
Préserver la biodiversité des zones humides et limiter les impacts de crues.
Intelligence collective et biodiversité : un sujet pour donner du sens et développer le travail collaboratif et collectif.

Syndicat
Mixte
Adour
Amont

ARRIÈRES
VIC

L'association Hommes et Territoires, partenaire de l'EPL de Chartres

« L'Association « Hommes et Territoires » a pour objet de rechercher, de promouvoir et de mettre en place les solutions d'un développement durable pour l'agriculture et les territoires. Elle participe à l'amélioration de la biodiversité sauvage (ordinaire ou remarquable) et de ses habitats en lien avec le développement économique des territoires. Un des axes sur lequel s'est engagée l'association est l'accompagnement de l'enseignement agricole (exploitation et pédagogie) dans la transition à l'agroécologie. Les objectifs de Biodiv'Expé sont donc en parfaite adéquation avec ceux de l'association. Par ailleurs, les actions menées sur l'EPL de Chartres La Saussaye dans le cadre de Biodiv'Expé permettent à l'association d'approfondir les relations avec les acteurs du territoire sur la thématique « agriculture-biodiversité ». L'EPL deviendra à terme un site vitrine de solutions agroécologiques adaptées au territoire valorisable au travers de la formation des professionnels à l'agroécologie. »

Les jeunes du CHEP

Alice, Mattéo, William, Alex, Quentin, Raphaël, Julien, Thomas, Loïc de terminales OF, AP, GMNF et Peter, Ewen, Mattéo de première GMNF

"La biodiversité c'est la nature, l'ensemble des interactions entre les êtres vivants, qui cohabitent entre eux et participent à la chaîne alimentaire." "Chaque être vivant à sa place." La biodiversité c'est aussi la diversité des espèces et des milieux."

"C'est quelque chose de changeant, en développement et en constante évolution, qui n'implique pas toujours de la destruction."

"Le projet Biodiv'Expé permet de démontrer des aspects techniques sur la biodiversité."

"Le projet est un bon outil pour échanger sur les pratiques et idées des autres lycées".

Franck Bocher, directeur du Campus Agri-environnement Nature et Forêt de Vic-en-Bigorre

« J'ai souhaité faire bénéficier les équipes d'un accompagnement et d'échanges d'expériences de niveau national pour apporter une réelle plus-value à tout ce que l'on faisait déjà autour de la Nature : faire du collectif ; décloisonner les filières agri, nature et forêt ; mettre en synergies les compétences des différents centres ; et travailler avec les acteurs d'un territoire pour ancrer nos stratégies éducatives et de formation dans la complexité de la vraie vie.

Notre sujet est la « gestion intégrée d'un bassin-versant pour garantir le bon état écologique d'un cours d'eau ». Nos 2 partenaires privilégiés sont le Syndicat Mixte Adour Amont (syndicat GEMAPIen !) et les gravières de Vic-en-Bigorre.

Cette entrée permet de mobiliser bien au-delà des pédagogues, des collègues passionnés par la pêche et la rivière... à suivre... »



À la télévision Canal 10 Guadeloupe...

...qui a interviewé Christophe Matrat, directeur de Guadeloupe Agro Campus et Valérie Séné, la directrice du Parc National de la Guadeloupe lors de la signature de leur convention de partenariat Biodiv'Expé.

Pour les retrouver : <https://cutt.ly/DPSiX9q>



Ils en parlent...